



Configurare i Prodotti
Semplicemente

Eurotherm[®]

iTools

Una suite completa di strumenti software, con editor specifici che consentono agli utenti di configurare, mettere in marcia, monitorare e mantenere i prodotti Eurotherm, velocemente.

eurotherm.com/itools

 **WATLOW**[®]
Powered by Possibility

Panoramica su iTools

Funzioni di iTools

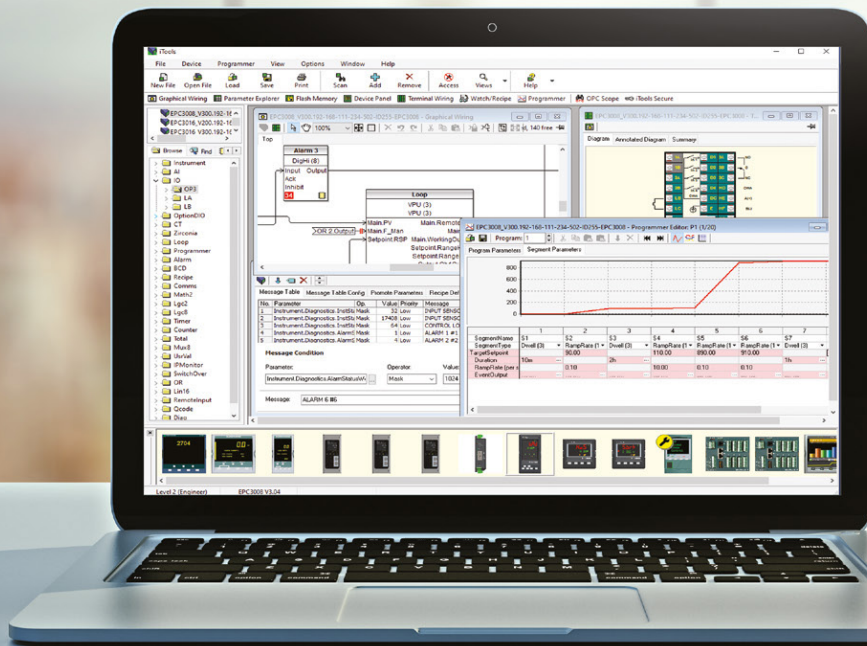
- Compilatore Terminali Morsettiera
- Visualizzatore Parametri
- Editor Grafico Collegamenti
- Compilatore Programmi
- E molto altro..

Funzioni Aggiuntive

- OPC Scope
- Basic SCADA
- Compilatore Programmi Indipendente

OPC DA2 Connectivity

- Eurotherm PAC
- System platform technologies
- LabVIEW™
- E molto altro..



CPI CLIP

Modbus RTU Seriale USB

MODBUS TCP via Ethernet



Scarica gratuitamente iTools eurotherm.com/itools

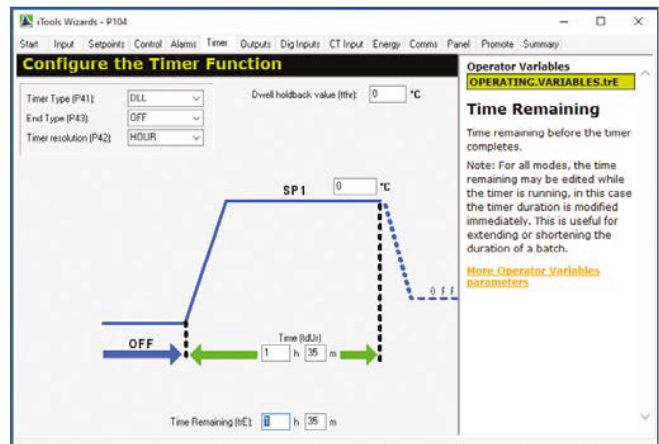
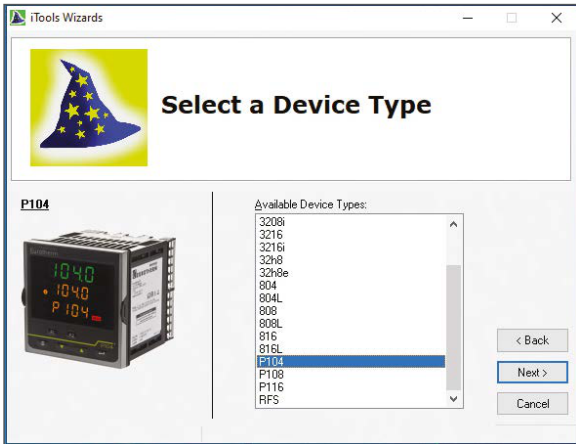
Per acquistare le funzionalità opzionali contatta www.eurotherm.com/contact-us

Funzioni di iTools

Wizard

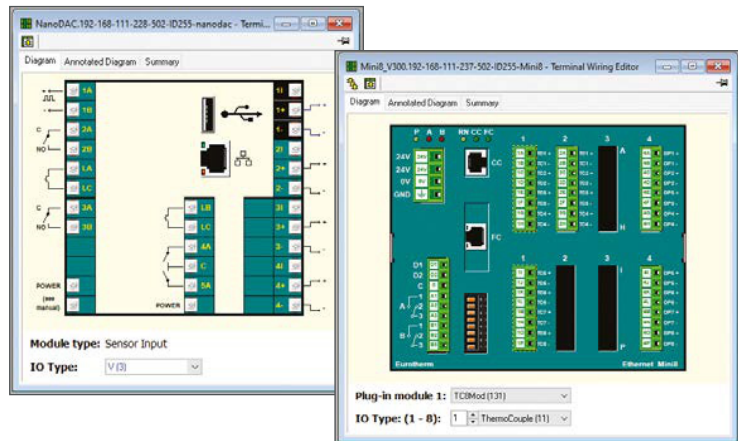
- Configurazione guidata dei prodotti Eurotherm
- Sequenze passo-passo

- Guida interattiva
- Illustrazione delle impostazioni di configurazione



Compilatore dei Terminali Morsettiera

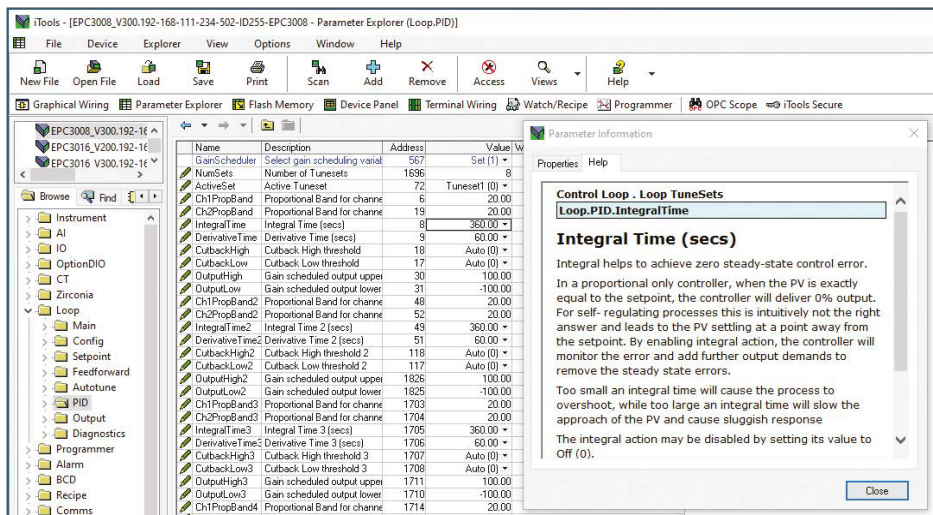
- Rappresentazione della configurazione dei terminali di Ingresso/Uscita
- La visualizzazione online mostra l'effettiva configurazione di ingressi e uscite del dispositivo
- La visualizzazione offline consente la configurazione di ingressi e uscite necessari



Explorer dei Parametri dei Blocchi Funzione

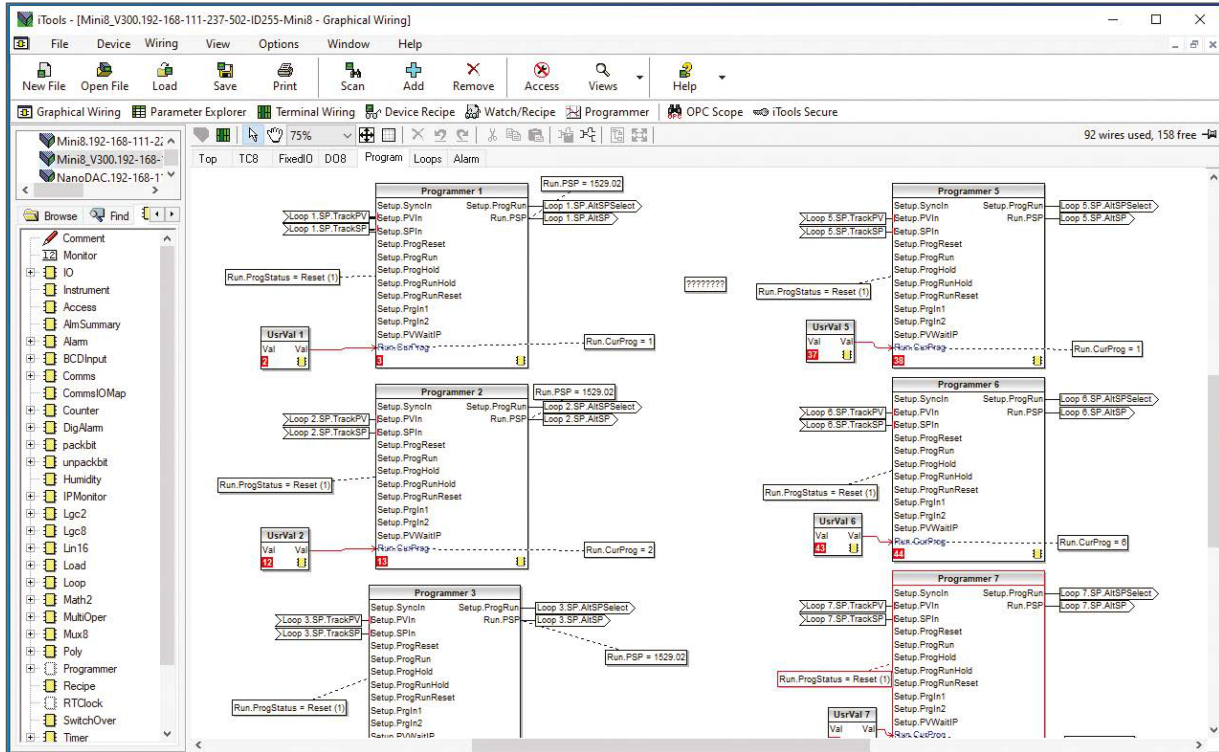
- Sfoglia la libreria dei blocchi funzione
- I blocchi funzione includono I/O, PID, comunicazione, funzioni matematiche, ecc..

- Visualizza e modifica i parametri nella Visualizzazione Lista Parametri
- Guida ai parametri



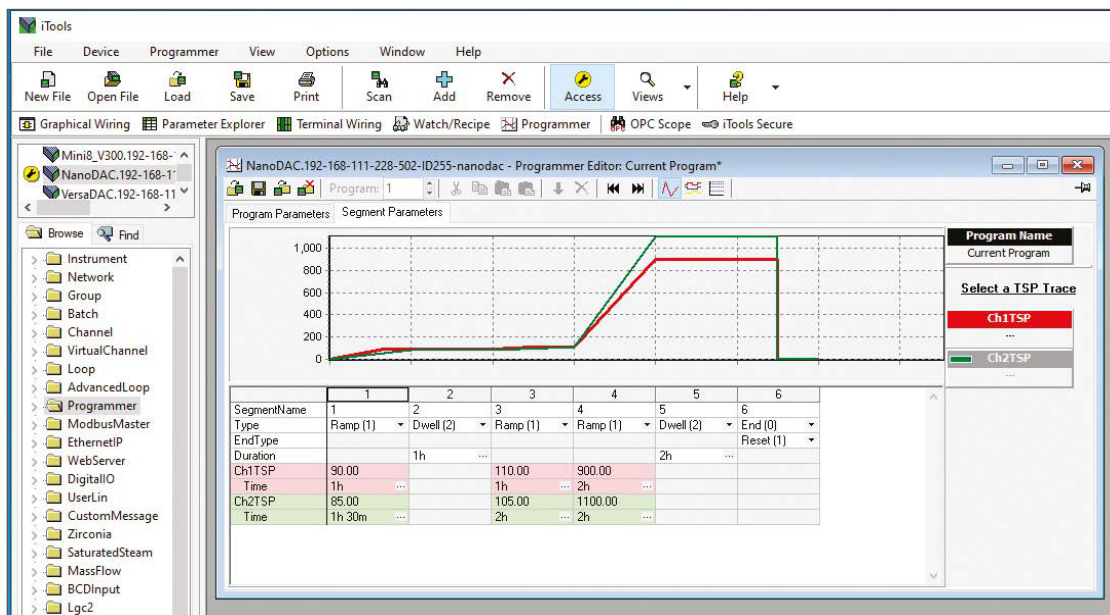
Editor Grafico dei Collegamenti

- Si configura utilizzando blocchi funzione preconfigurati
- Sviluppate applicazioni di controllo avanzato in pochi minuti
- Semplice interfaccia grafica drag-and-drop



Compilatore di Programmi

- Imposta i profili di setpoint
- Configura uscite di eventi programmabili
- Modifica i programmi online su un PC locale o su un dispositivo online
- Scarica i programmi archiviati sul dispositivo
- Archivia i programmi su un PC locale o su dispositivo
- Compilatore Programmi Indipendente a disposizione degli operatori



Messaggi Utente

- Definisci i messaggi utente
- Assegna messaggi ai valori dei parametri

Promozione Parametri

- Identifica i parametri prioritari
- "Lista Utenti" visualizzata sul pannello frontale del dispositivo

Ricette del Dispositivo

- Lista di parametri definita dall'utente
- Crea "insiemi di dati" di valori di parametri da scaricare e archiviare sul dispositivo

The screenshot shows the iTools Flash Memory Editor interface. The main window displays a table of messages with columns for No., Parameter, Description, Level, Access, and Name. Below the table, the 'Parameter Promotion' dialog is open, showing the 'Parameter' field set to 'Loop.Main.WorkingOutput', the 'Level' dropdown set to 'Level 1 + 2', and the 'Access' dropdown set to 'Read Only'. The 'Name' field is set to 'W.OUT'.

| No. | Parameter | Description | Level | Access | Name |
|-----|-----------------------------|-------------------------------|-------------|------------|--------|
| 1 | Loop.Main.WorkingOutput | Working Output (%) | Level 1 + 2 | Read Only | W.OUT |
| 2 | Loop.Main.RemoteLoc | Remote or Local Setpoint | Level 1 + 2 | Read/Write | R-L |
| 3 | Loop.Setpoint.SPHighLimit | SP1/SP2 upper limit | Level 2 | Read/Write | SP.HI |
| 4 | Loop.Setpoint.SPLowLimit | SP1/SP2 lower limit | Level 2 | Read/Write | SP.LO |
| 5 | Loop.Setpoint.SP1 | Setpoint 1 | Level 1 + 2 | Read/Write | SP1 |
| 6 | Loop.Setpoint.SP2 | Setpoint 2 | Level 1 + 2 | Read/Write | SP2 |
| 7 | Loop.Setpoint.SPRateUp | Setpoint up rate limit | Level 2 | Read/Write | SP.UP |
| 8 | Loop.Setpoint.SPRateDown | Setpoint down rate limit | Level 2 | Read/Write | SP.DWN |
| 9 | AI.1.PV | PV | Level 1 + 2 | Read Only | AI1.PV |
| 10 | AI.2.PV | PV | Level 1 + 2 | Read Only | AI2.PV |
| 11 | Loop.Autotune.AutotuneEnabl | Start an autotune | Level 2 | Read/Write | TUNE |
| 12 | Loop.PID.Ch1PropBand | Proportional Band for channel | Level 2 | Read/Write | PB.H |
| 13 | Loop.PID.Ch2PropBand | Proportional Band for channel | Level 2 | Read/Write | PB.C |
| 14 | Loop.PID.IntegralTime | Integral Time (secs) | Level 2 | Read/Write | TI |
| 15 | Loop.PID.DerivativeTime | Derivative Time (secs) | Level 2 | Read/Write | TD |

Compilatore del Gateway di IO Fieldbus

- Definisci parametri di "Ingresso" e "Uscita" che devono essere disponibili tramite connessione Fieldbus (es. Ethernet/IP, Profinet)

The screenshot shows the iTools Fieldbus I/O Gateway configuration window. The 'Input Definition' table lists 18 inputs, with the first 7 being wired to specific parameters and the remaining 11 being 'not wired'. The 'Output Definition' table is empty. The 'Graphical Wiring' window shows a network diagram with a 'Network' block (1PH (1)) and an 'IO.AnalogIP' block (Volts0to10 (0) [3]). The 'SetProv' block is also visible, with parameters like SPSelect, Work, RemSelect, Rate, Remote1, Remote2, and DisRamp.

| Name | Wired From |
|---------|-----------------------|
| Input01 | Faultdet.AnyAlarm |
| Input02 | Control.Main.PV |
| Input03 | Control.Main.SP |
| Input04 | Network.Meas.I |
| Input05 | Network.Meas.V |
| Input06 | Faultdet.AlarmStatus1 |
| Input07 | Faultdet.AlarmStatus2 |
| Input08 | (not wired) |
| Input09 | (not wired) |
| Input10 | (not wired) |
| Input11 | (not wired) |
| Input12 | (not wired) |
| Input13 | (not wired) |
| Input14 | (not wired) |
| Input15 | (not wired) |
| Input16 | (not wired) |
| Input17 | (not wired) |
| Input18 | (not wired) |

Pannello del Dispositivo

- Mostra una visualizzazione interattiva dal vivo del pannello frontale del dispositivo



Editor Watch/Ricette

- Monitoraggio lista dei parametri attivi
- Le definizioni delle ricette sono archiviate in file sul PC e gestite all'interno di iTools

3500.192-168-111-222-502-ID001-3504 - Watch/Recipe Editor

| List | Parameter | Description | Value | Set 1 | Set 2 | Set 3 |
|-------------|-----------------|-------------------|--------|-------|-------|-------|
| Loop.1.Main | PV | Process Variable | 122.73 | 40.75 | 15.00 | 31.18 |
| Loop.1.Main | WorkingSP | Working Setpoint | 122.91 | 63.08 | 15.00 | 53.19 |
| Loop.1.Main | ActiveOut | Working Output | 20.0 | 15.9 | 2.0 | 15.6 |
| Loop.1.PID | ProportionalBan | Proportional Band | 89.4 | 89.4 | 89.4 | 89.4 |
| Loop.1.PID | IntegralTime | Integral Time | 54 | 54 | 54 | 54 |
| Loop.1.PID | DerivativeTime | Derivative Time | 9 | 9 | 9 | 9 |
| Loop.2.Main | PV | Process Variable | 121.79 | 45.15 | 15.00 | 36.38 |
| Loop.2.Main | WorkingSP | Working Setpoint | 121.81 | 61.34 | 15.00 | 51.88 |
| Loop.2.PID | ProportionalBan | Proportional Band | 110.7 | 110.7 | 110.7 | 110.7 |
| Loop.2.PID | IntegralTime | Integral Time | 45 | 45 | 45 | 45 |
| Loop.2.PID | DerivativeTime | Derivative Time | 7 | 7 | 7 | 7 |

Pagine Utente

- Impostazione personalizzata del display del regolatore
- Lista a scorrimento dei valori dei parametri
- Gli stili del display includono grafico a barre, messaggi personalizzati e numerici

iTools

File Device Pages View Options Window Help

New File Open File Load Save Print Scan Add Remove Access Views Help

Graphical Wiring Parameter Explorer Device Panel Terminal Wiring Device Recipe Watch/Recipe Programmer User

3500.192-168-111-224-502-ID001-3508 - User Page Editor

Page: 1

Loop 1 Summary Page User Pages

Main Display: Loop.1.Main.PV

Promote Parameter List (4 items):

| Style | List | Parameter | User Text |
|-------------|--------|-----------|-----------|
| (text only) | | | Oven 1 |
| IO.PV | PV | | |
| Loop.1.SP | SP1 | Target | |
| Loop.1.OP | Ch1Out | Power | |

Selected User Page: Level 1

Selected Promote Parameter: Item Nr: 3

Promote Parameter Totals: Used Items: 4 Free Items: 60

Graph Low 0.00 Graph High 500.00

Style: Single Row

Access: Lev 1 Alterable

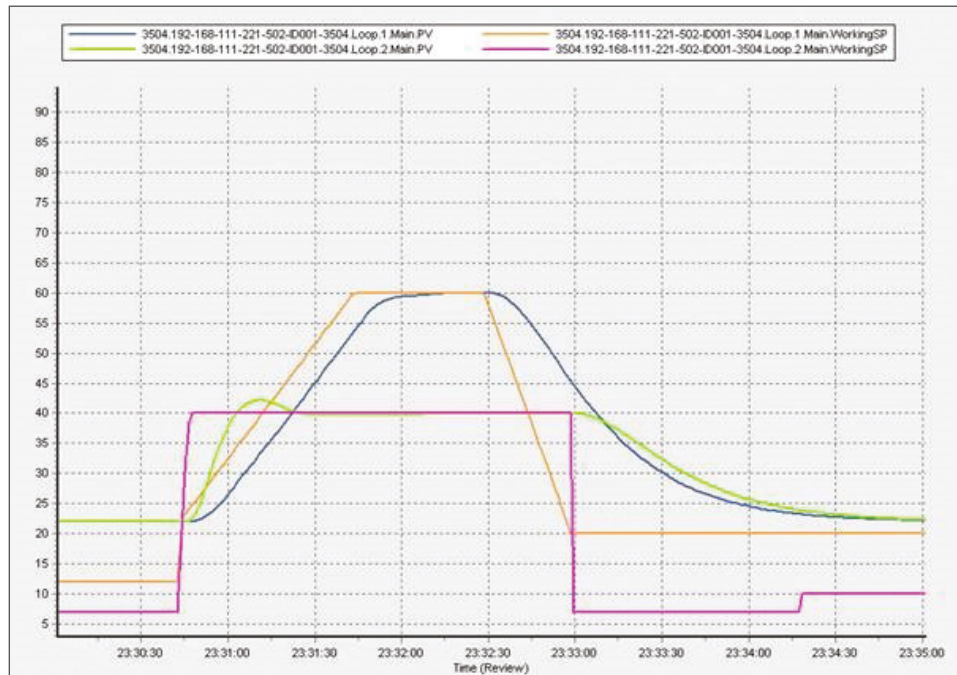
Clonazione

- Le configurazioni definite utilizzando iTools possono essere salvate in un file su un PC locale
- Le configurazioni salvate possono essere ricaricate su un dispositivo compatibile

Componenti di iTools Aggiuntivi Opzionali

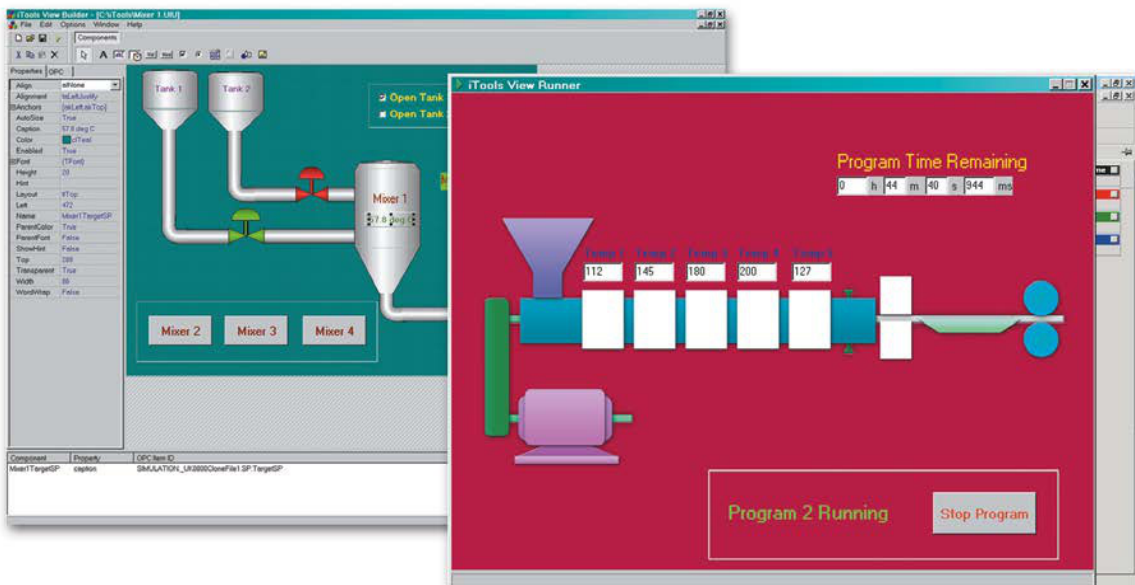
OPC Scope

- Un programma explorer OPC in grado di connettersi a qualunque server OPC DA2
- Monitoraggio di processo
- Trending
- Registrazione dati
- Ricette
- Visualizzazione dati live, con asse del tempo scalabile tra 1 minuto e 1 mese
- Modalità revisione storico
- I dati possono essere scritti su un hard disk in formato CSV per poi essere analizzati ad es. in un foglio excel



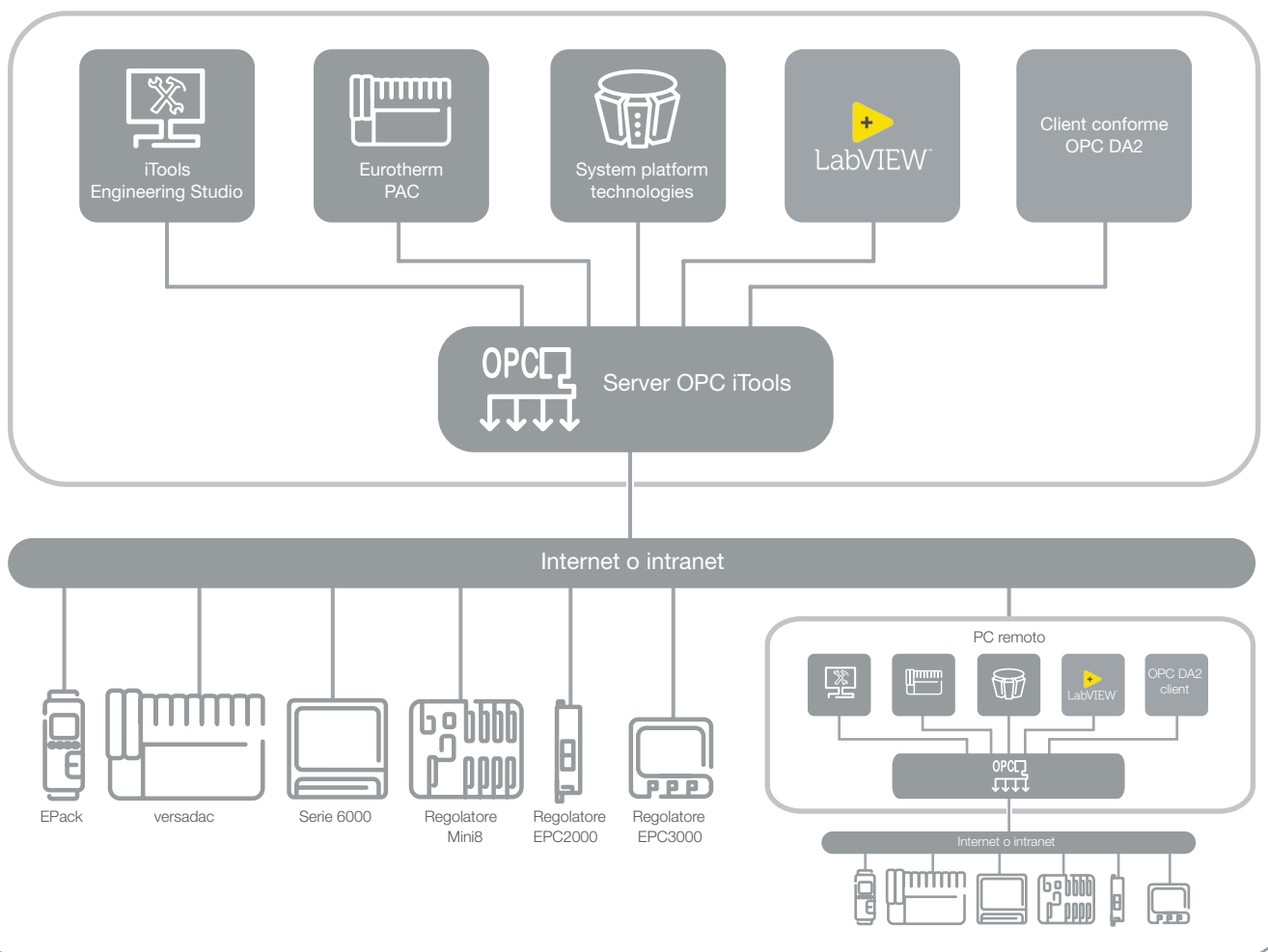
View Builder / View Runner

- Basic SCADA
- Crea schermate personalizzate
- Importa immagini di sfondo
- Tasti utente per navigare tra le schermate
- Monitoraggio dati live
- Interfacce utente personalizzate per supportare la messa in marcia del processo, diagnostica, monitoraggio e operatività



OPC Server

- Server OPC DA2
 - Compatibile con qualunque client OPC DA2:
 - Eurotherm PAC
 - System platform technologies
 - LabVIEW
- Supporta
 - Modbus TCP su Ethernet
 - Modbus RTU Seriale
- Gateway da Modbus TCP a Modbus Seriale
 - Accesso a PC remoto tramite Internet/intranet al server OPC di iTools
- Scansione automatica della rete e individuazione del dispositivo
- Può integrare qualunque dispositivo di comunicazione Modbus RTU/TCP
- Include strumenti avanzati di monitoraggio e diagnostica della comunicazione



Eurotherm Srl

Via XXIV maggio, 2
22070 Guanzate - CO
Italia
Telefono: +39 031 975111

www.eurotherm.com

Contatta la
filiale locale



INVESTORS
IN PEOPLE

Numero documento Eurotherm HA026177ITA Edizione 7

Watlow Tutti i diritti riservati. Eurotherm, EurothermSuite, EFit, EPack, EPower, Eycon, Chessell, Mini8, nanodac, piccolo e versadac sono marchi commerciali di Watlow, delle sue consociate e affiliate. Tutti gli altri marchi sono di proprietà dei rispettivi titolari.

© 2023 Watlow Electric Manufacturing Company. Tutti i diritti riservat.

 **WATLOW**
Powered by Possibility